



# RAPPORT ANNUEL 2025



**Bibliothèque**  
régionale  
de Belfaux

## 1

## 2025 en quelques chiffres

2

communes

2

établissements  
scolaires

3

bibliothécaires

188

jours d'ouverture

16

animations  
publiques

943

usager.ère.s  
actif.ves

42

prêts par  
personne/an

262

visites de classe

118

animations  
pédagogiques

11'224

documents  
au total

856

nouvelles  
acquisitions

40'025

prêts effectués

# 2

**PERSONNEL** La bibliothèque fonctionne avec un équivalent plein temps de 113% réparti entre trois bibliothécaires

- Claire de Weck (CW) responsable à 55%
- Annelyse Weber (AW) aide-bibliothécaire à 29%
- Francisca Barros-Berlendis (FB) aide-bibliothécaire à 29%

Mme de Weck a fêté son jubilé de 10 ans en janvier.

**FORMATION CONTINUE**

- L'IA au service de la communication (FB) - Bibliomedia
- Ateliers numériques jeunesse en bibliothèque (CW) - Bibliomedia
- Gérer une collection de bandes dessinées en bibliothèque (AW) - Bibliomedia
- Visite de la bibliothèque d'Yverdon (CW) - BiblioFR
- Journée des bibliothèques publiques - Monthey (CW, FB, AW) - Bibliomedia

**OUVERTURE AU PUBLIC** Depuis le mois de février 2025, de nouveaux horaires, plus en adéquation avec les demandes des usager.ère.s ont été proposés. La bibliothèque est désormais accessible au public 13 heures par semaine :

Mardi de 15h00 à 18h00

Mercredi de 15h00 à 18h00

Jeudi de 15h00 à 19h00

Samedi de 9h00 à 12h00.

Durant les vacances scolaires, la bibliothèque est ouverte seulement le samedi matin, de 9h00 à 12h00.

# 3

## VISITES DE CLASSES

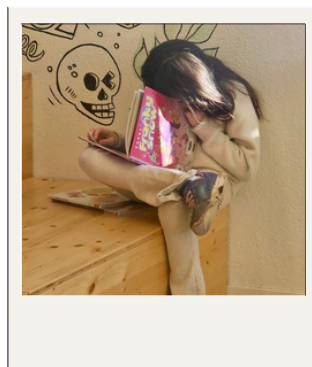
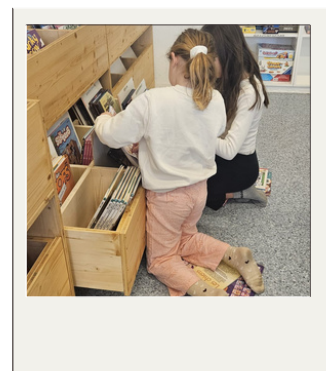
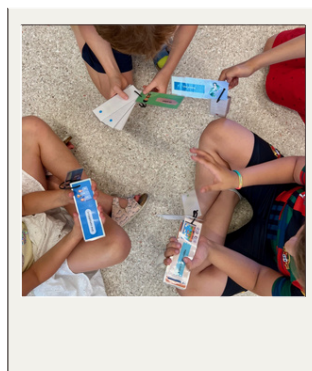
Plusieurs demi-journées par semaine sont réservées uniquement aux accueils de classe des établissements scolaires et préscolaires des communes de Belfaux et Corminboeuf. Au total, nous avons effectué **262 visites de classe**, 77 pour Corminboeuf et 185 pour Belfaux.

### Belfaux

Durant l'année 2025, 17 classes ont été accueillies le mardi matin et après-midi, ainsi que le jeudi matin, à raison de 3 à 4 classes/groupes par demi-journée.

Les classes de Belfaux ont fréquenté la bibliothèque toutes les 3 semaines environ, pendant une trentaine de minutes.

Durant l'année, ce sont quelque **85 animations pédagogiques** qui ont été proposées, ce qui correspond à 5 animations par classe et par année scolaire, conformément aux "Lignes directrices pour les bibliothèques publiques, scolaires et mixtes fribourgeoises", publiées en juin 2022.



# 4

**Corminboeuf** Le lundi matin est réservé aux classes de Corminboeuf.

11 classes de la 2H à la 6H se sont déplacées à la bibliothèque à raison de 3 classes par matinée, tous les mois environ. Une animation pédagogique est prévue une fois sur deux, soit 4 animations par année scolaire.

Nous ne recevons malheureusement pas, depuis plusieurs années, les classes de 7H et 8H, ce que nous regrettons, car cela diminue le contact régulier avec la lecture hors cadre scolaire, mais contribue aussi à renforcer certaines inégalités étant donné que tous les élèves n'ont pas de livres chez eux.

**École maternelle et crèche** Deux classes maternelles de Belfaux et deux groupes de la crèche viennent également à la bibliothèque à raison d'une visite toutes les 3 semaines environ.

**Caisses thématiques** Des caisses thématiques sont préparées, pour les deux établissements scolaires, plusieurs fois par année, selon les demandes des enseignant-e-s, de même que des choix de livres pour les camps de ski.

# 5

<b>FONDS</b>	<p>A la fin de l'année 2025, il y avait 11'224 documents en rayon.</p> <p>Nous allons régulièrement emprunter une cinquantaine de livres en langues étrangères à la bibliothèque interculturelle LivrEchange à Fribourg. Nous avons des livres en macédonien, portugais, italien, chinois, turc, anglais, espagnol, allemand.</p> <p>La plupart des livres désherbés ont été donnés soit sur place à la bibliothèque, soit à des particuliers par l'intermédiaire d'un groupe de don sur Facebook.</p>
<b>NOMBRE DE PRÊTS</b>	<p>40'025 documents ont été prêtés en 2025, soit environ 42 prêts par usager.ère.s</p>
<b>NOUVELLES ACQUISITIONS</b>	<p>856 nouveaux documents ont été catalogués, dont 61 dons</p>
<b>NOUVEAUX COMPTES</b>	<p>153 nouveaux lecteurs ont été inscrits</p>
<b>LECTEURS ACTIFS</b>	<p>943 lecteurs, dont 783 enfants/adolescents sont actifs régulièrement. 80 utilisateurs extérieurs (non-domiciliés dans une des communes finançant la bibliothèque) sont des usager.ère.s régulier.e.s.</p>
<b>E-BIBLIOMEDIA</b>	<p>La bibliothèque propose à ses usager.ère.s un accès à la plateforme numérique e-bibliomedia qui permet d'emprunter des ebooks et des livres audios, en français, anglais, espagnol et ukrainien.</p> <p>Une trentaine de personnes profite régulièrement de cette offre et 177 emprunts ont été effectués en 2025.</p>

# 6

## **SÉLECTIONS THÉMATIQUES À LA BIBLIOTHÈQUE**

Durant toute l'année, plusieurs sélections thématiques ont été proposées dans l'espace enfant :

- Les albums et livres cartonnés labellisés "Né pour lire"
- Printemps, lapins et compagnie
- Quand papy et mamie étaient petits il y avait des dinosaures ...
- Embarquement immédiat ... page 1
- Monstres et Compagnie
- Sélection d'album pour Noël

Et dans l'espace adulte :

- Scènes de crimes dans le canton de Fribourg
- 80 ans de la fin de la Seconde Guerre mondiale
- Sélection de romans pour l'été
- On choisit ses amis pas sa famille ...
- Sélection de livres de Noël

## **AMÉNAGEMENT DES LOCAUX**

Durant l'année 2025, les bibliothécaires ont apporté des changements ou des améliorations dans les locaux de la bibliothèque :

- Aménagement d'un espace pour les tout-petits
- Création d'un rayon destiné plus spécifiquement aux parents
- Création d'un espace Young Adult

## 7

**ANIMATIONS  
PUBLIQUES**

Depuis le début de l'année 2025, les animations publiques sont planifiées sur deux périodes (janvier-juin et septembre-décembre).

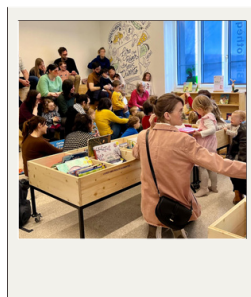
Grâce à la collaboration avec les directrices des cercles scolaires de Belfaux et Corminboeuf, les parents des élèves de l'école primaire reçoivent l'agenda des animations par l'intermédiaire de l'application Klapp.

Elles sont également accessibles sur le site internet (sous l'onglet "Activités"), sur Facebook et Instagram ainsi que sur place, à la bibliothèque à deux endroits.

Les inscriptions pour les animations publiques sont désormais effectuées en ligne, depuis le site internet de la bibliothèque lorsque cela est nécessaire (places limitées par les animateurs.trices par exemple). Cela permet de clôturer les inscriptions dès que le nombre maximum de places est atteint.

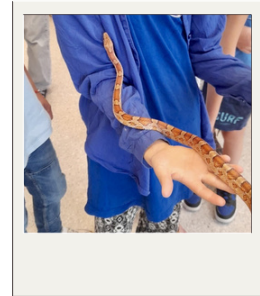
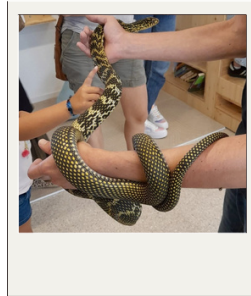
1/ Cinq séances "Né pour lire" pour les 0-4 ans et leurs accompagnants.

Le projet "Né pour lire" a été lancé en 2008 avec l'objectif de soutenir le développement linguistique de tous les enfants nés en Suisse et de leur ouvrir l'accès au monde des livres. Pour atteindre cet objectif, "Né pour lire" a conçu et réalisé un coffret de livres, spécialement pour le projet. Il est distribué gratuitement dans les bibliothèques, crèches et associations qui participent au projet.

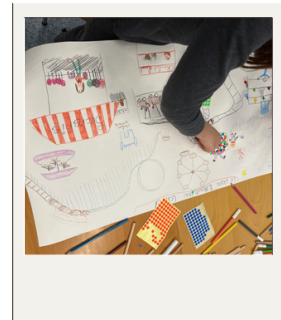
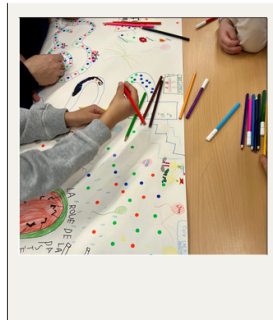


## 8

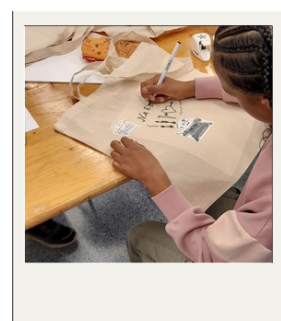
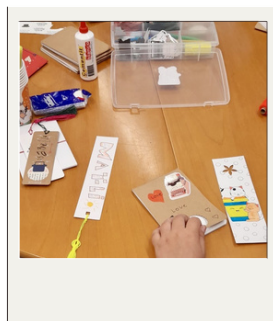
## 2/ Un atelier découverte - Les serpents



## 3/ Un atelier ludique et créatif "Dessiner en duo : Adulte - enfant" avec Isabelle et Quentin Van Wynsberghe



## 4/ Deux ateliers créatifs : "Fabrique ton kit de bibliothèque"

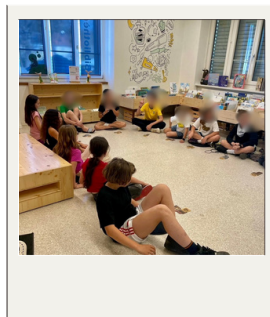


## 5/ Trois ateliers tricot

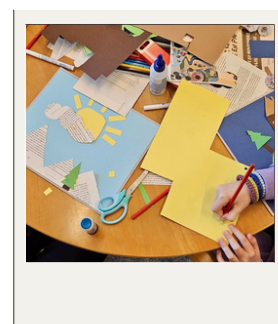
Ce projet a malheureusement dû être abandonné. Il n'a pas trouvé son public.

# 9

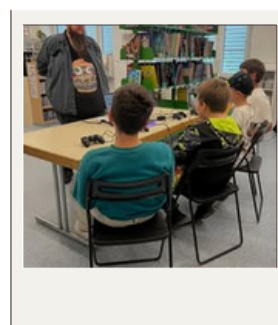
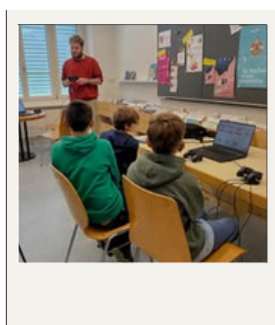
## 6/ Une soirée “Loups garous de Thiercelieux”



## 7/ Deux ateliers créatifs “A la manière de Christian Voltz” et “Paysages en papier”



## 8/ Un atelier “Gaming en groupe” avec l’association Noetic



# 10

## **LA BIBLIOTHÈQUE DANS L'ADMINISTRATION COMMUNALE**

Depuis 2024, la bibliothèque est un service communal.

Après avoir été placée dans le dicastère de l'enseignement et de l'enfance, elle a été rattachée à celui de la santé et des affaires sociales, dirigé par Mme Marianne Aebischer.

La responsable a des contacts réguliers avec la Conseillère communale, de même qu'avec M. Savoy, secrétaire communal.

## **MOYENS DE COMMUNICATION**

La bibliothèque dispose d'un catalogue en ligne qui fait aussi office de site internet et permet de communiquer, par exemple, sur les dernières acquisitions, mais également les coups de cœurs et les animations publiques.

Quelque 35'770 clics ont été effectués sur le catalogue en ligne en 2025, soit près de 79% d'augmentation. La recherche de document, mais également l'inscription aux différentes activités, désormais en ligne, sont les pages les plus visitées.

La gestion, l'optimisation et la communication courante sur le catalogue en ligne sont assumées par la responsable de la bibliothèque.

390 commandes en ligne ont été passées. Ce service est en perte de vitesse et une réflexion devra être menée pour savoir s'il vaut la peine de le conserver à l'avenir.

La bibliothèque dispose également d'une page Facebook (depuis 2016/458 followers) et d'un compte Instagram (depuis 2022 / 350 followers). 39 publications ont été créées sur les réseaux sociaux en 2025. L'administration est assurée par la responsable.

# 11

## **ACTIONS MENÉES EN 2025**

- Durant le mois de juillet, la bibliothèque a offert à la possibilité d'emprunter 20 documents au lieu de 10. Cette action a connu un grand succès !
- Lors de l'accueil des nouveaux habitants à Belfaux et Corminboeuf, la bibliothèque a offert des abonnements découvertes annuels. Cette action a eu de bonnes retombées.

Cependant, il serait peut-être intéressant d'offrir automatiquement un abonnement découverte aux nouveaux habitants lors de leur inscription au contrôle des habitants, par exemple, afin de toucher plus de monde, de faire connaître et améliorer la visibilité et l'image de ce service. Plusieurs communes du canton de Fribourg le font d'ailleurs systématiquement.

## **RÉSEAU SARINE-OUEST**

Ce réseau réunissant plusieurs bibliothèques de la région est actuellement en cours de discussion. Son objectif est de proposer au public une offre documentaire élargie et diversifiée. Il permettrait également aux bibliothèques partenaires de mutualiser leurs ressources grâce à un catalogue commun.

Une séance réunissant la plupart des conseillers en charge des bibliothèques dans les différentes communes a eu lieu en avril.

L'adhésion de la bibliothèque de Belfaux à ce réseau fait l'objet d'une analyse approfondie. Cette intégration impliquerait des coûts supplémentaires qu'il convient d'évaluer et de budgétiser, ainsi que des adaptations organisationnelles à prendre en compte, en particulier pour les bibliothécaires.

# 12

## **CRÉATION D'UNE SUCCURSALE**

Dans le courant de l'année 2025, la commune de Belfaux a été approchée par celle de Grolley afin d'éventuellement trouver une solution pour moderniser le logiciel de gestion de sa bibliothèque scolaire, devenu obsolète.

## **COLLABORATION INTERCOMMUNALE**

Plusieurs rencontres ont eu lieu pour voir ce qui pourrait être envisageable et la solution retenue serait de donner un accès pour la bibliothèque de Grolley à la base de données Netbiblio en créant une "succursale".

Les prochaines étapes auront lieu au cours de l'année 2026 en fonction des besoins et disponibilités des personnes concernées.

## **BILAN DES OBJECTIFS 2025**

1/ Créer et développer un catalogue d'animations pédagogiques.

Un catalogue structuré et formalisé a été élaboré, recensant les animations proposées au public scolaire. Ce travail a permis de clarifier l'offre pédagogique et visualiser la cohérence des propositions avec les missions culturelles et éducatives de la bibliothèque.

Les animations développées couvrent divers axes :

- Promotion de la lecture et de la littérature jeunesse,
- Education aux médias et à l'information,
- découverte culturelle et artistique,
- Initiation à la recherche documentaire,
- Ateliers créatifs et thématiques en lien avec les collections.

Toutefois, bien que l'objectif soit atteint, il demeure en évolution permanente. Les bibliothécaires poursuivent activement la conception de nouvelles animations afin de :

# 13

- Intégrer les évolutions pédagogiques et numériques,
- Renouveler régulièrement les contenus pour maintenir leur attractivité.

2/ Elargir les horaires d'ouverture afin de s'approcher de ce qui est préconisé dans les "Lignes directrices pour les bibliothèques publiques, scolaires et mixtes fribourgeoises".

Se référer à la page 2 du présent rapport

3/ Proposer un agenda d'animations publiques semestriel et développer les inscriptions en ligne.

Se référer à la page 6 du présent rapport

4/ Définir un projet pour soutenir les habiletés du langage oral et de l'écrit chez les enfants.

Ce projet n'a malheureusement pas pu être mené à bien, faute de temps. Des contacts ont toutefois été pris avec une logopédiste qui nous a accompagnée pour les premières idées. Nous espérons voir ce projet aboutir en 2026.

5/ Mettre en avant les idées et les connaissances de certains usager.ère.s de la bibliothèque et les impliquer dans les animations publiques.

Nous avons eu le plaisir d'organiser une animation publique avec deux usagères résidant à Corminboeuf.

# 14

Elle s'intitulait "Fabrique ton kit de bibliothèque" et a eu énormément de succès, à tel point que nous avons dû programmer une deuxième session. Plus de 20 enfants ont pris part à cette activité !

Nous espérons, dans le futur, pérenniser ce genre de collaboration et sommes constamment à la recherche de personnes intéressées à animer un atelier, un club lecture ou toute autre proposition.

## **OBJECTIFS 2026 DES BIBLIOTHÉCAIRES**

1/ Améliorer la signalétique des différents espaces de la bibliothèque afin de permettre aux usager.ère.s de se repérer plus facilement dans les locaux

2/ Définir les bases relatives à l'utilisation du catalogue Netbiblio par la bibliothèque scolaire de Grolley, et assurer l'accompagnement ainsi que la formation des aides-bibliothécaires à l'usage de cette interface.

3/ Mettre en circulation les boîtes à histoires Toniebox ainsi que les figurines associées, afin de diversifier l'offre de supports destinés au jeune public, de favoriser l'accès autonome à la lecture et à l'écoute d'histoires et de renforcer l'attractivité de la bibliothèque.

4/ Mettre sur pied et lancer le projet pour soutenir les habiletés du langage oral et de l'écrit chez les enfants

5/ Harmoniser et unifier les cotes des ouvrages jeunesse de l'espace documentaire (à l'exclusion des albums documentaires) afin d'assurer une organisation cohérente du fonds et d'en faciliter l'identification par le public et l'équipe.

# 15

**REMERCIEMENTS** À mes collègues, Mesdames Annelise Weber et Francisca Barros-Berlendis, pour leur implication, leur imagination, leur flexibilité, leur bonne humeur et leur envie de toujours vouloir le meilleur pour la bibliothèque.

À Madame la Conseillère communale Marianne Aebischer pour son écoute et sa disponibilité. Aux Conseils communaux de Belfaux et Corminboeuf pour la confiance témoignée.

Au personnel du bureau communal de Belfaux, en particulier Madame Isabel Bersier ainsi que Monsieur Lucien Savoy pour leur précieuse collaboration.

Au corps enseignant, pour ses visites à la bibliothèque et sa bienveillance.

Au service de l'édilité de la commune de Belfaux, en particulier Messieurs Damien Barras, Matthieu Sarrion, Raphaël Rizzi.

À nos lecteurs qui font des propositions d'achat, des dons, qui participent aux activités proposées par la bibliothèque, qui nous encouragent et nous remercient.

À tous les enfants, enfin, qui nous font des confidences, nous offrent des dessins et des douceurs, des sourires, des câlins et, cette année, même une représentation de l'album *La moufle* !

Claire de Weck